



# RAPPORT D'ACTIVITÉ 2022

DE LA VILLE D'AUXERRE ET DE LA COMMUNAUTÉ DE L'AUXERROIS

AUXERRE



communauté de l'auxerrois



GARPAU

MAISON BAKERY BREAD

KABAC

LA CAVE DU MARECHAL

Cariste Conseil  
Vins Français & Etrangers  
Champagnes & Spiritueux



## GILLES ROUVERA

Directeur général des services



### **Adapter son organisation et renforcer l'attractivité du territoire**

Notre organisation orientée vers l'accomplissement du Projet de territoire est désormais dotée d'un Projet d'administration finalisé au terme d'une large concertation interne autour de six grands marqueurs stratégiques. Durant cette année 2022 marquée par une crise énergétique et inflationniste qui a particulièrement impacté les finances publiques locales, notre collectivité a su, grâce à cette organisation concentrée sur ses objectifs, anticiper ces contraintes et s'y adapter en mettant en oeuvre une double stratégie.

D'abord adapter son fonctionnement et son organisation pour transformer nos services vers plus de sobriété énergétique et environnementale. Cette année, la rénovation thermique de certains de nos bâtiments, la généralisation du télétravail, l'accompagnement des communes dans leurs projets via la mise en place du premier pacte financier communautaire ou encore la numérisation des services facilitée par le déploiement de la fibre y ont pleinement contribué.

Mais, loin de se contenter d'attendre des jours meilleurs, nos services ont su également cette année se donner les moyens d'attirer de nouvelles ressources extérieures via les financements et dotations obtenues ainsi que par le remplissage de nos zones d'activité économique, véritable outil de développement territorial.

Cette double stratégie s'est avérée payante pour nos collectivités. 2022, aura été une année de réussites. Les services ayant mené à leur terme et consolidé des projets peuvent collectivement et individuellement s'en enorgueillir. Je vous laisse en prendre toute la mesure à travers la lecture de ce document qui retrace le chemin parcouru, et dessine celui qui reste à accomplir.

Bonne lecture.



# SOMMAIRE

► <b>FRISE ÉVÉNEMENTIELLE 2022</b>	<b>p.6</b>
► <b>ATTRACTIVITÉ DU TERRITOIRE</b>	<b>p.8</b>
► <b>AMÉLIORATION RELATION CITOYENNE</b>	<b>p.10</b>
► <b>COOPÉRATION INTERCOMMUNALE</b>	<b>p.12</b>
► <b>SOBRIÉTÉ ENVIRONNEMENTALE</b>	<b>p.14</b>
► <b>EFFICACITÉ, EFFICIENCE, AGILITÉ</b>	<b>p.16</b>
► <b>VALORISATION DU TERRITOIRE</b>	<b>p.18</b>
► <b>QUELS MOYENS POUR AGIR ?</b>	<b>p.20</b>
► <b>INDICATEURS</b>	<b>p.22</b>
► <b>BILAN SOCIAL</b>	<b>p.24</b>
► <b>GOVERNANCE</b>	<b>p.26</b>

SOBRIÉTÉ  
ENVIRONNEMENTALE

VALORISATION  
DU TERRITOIRE

AMÉLIORATION  
RELATION CITOYENNE

EFFICACITÉ,  
EFFICIENCE, AGILITÉ

COOPÉRATION  
INTERCOMMUNALE

ATTRACTIVITÉ DU  
TERRITOIRE

LES SIX MARQUEURS TRANSVERSES  
DU PROJET D'ADMINISTRATION

## POLITIQUES PUBLIQUES



# L'AGGLOMÉRATION AUXERROISE EN CHIFFRES

UN TERRITOIRE PLUTÔT RURAL  
AVEC UNE GRANDE VILLE-CENTRE

UNE POPULATION  
STABLE MAIS QUI VIEILLIT

67 651 HABITANTS



DONT 50,6% ÂGÉE DE PLUS DE 45 ANS  
ET 31,7% DE RETRAITÉS

155,20 HABITANTS AU KM<sup>2</sup>

34 451 DONT 14% EN CENTRE-VILLE

81%<sup>1</sup>

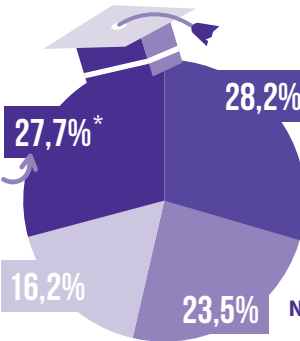
DE L'ACTIVITÉ COMMERCIALE CONCENTRÉE SUR AUXERRE

UN NIVEAU  
MOYEN DE FORMATION  
MAIS QUI AUGMENTE

PARMI LES HABITANTS  
NON SCOLARISÉS DE  
+ DE 15 ANS :

SONT DIPLÔMÉS  
DE L'ENSEIGNEMENT SUPÉRIEUR  
Seulement 6,9%  
ont un Bac + 5 ou plus

SONT DIPLÔMÉS DU BAC,  
BAC PROFESSIONNEL  
OU ÉQUIVALENT



SONT TITULAIRES  
D'UN DIPLÔME  
TYPE CAP, BEP  
OU ÉQUIVALENT

N'ONT AUCUN DIPLÔME

\* Avec toutefois une progression de 5 points entre 2008 et 2019 de cette dernière catégorie

11 737 ENTREPRISES PRÉSENTES  
SUR LE TERRITOIRE<sup>3</sup>

PROGRESSION CONSTANTE  
DES CRÉATIONS D'ENTREPRISES

+ DE 500

NOUVELLES ENTITÉS / AN  
AVEC UN TAUX DE PÉRENNISATION

À 3 ANS DE 65%<sup>4</sup>

majoritairement  
individuelles

UN BASSIN D'EMPLOI ATTRACTIF  
MAIS QUI GÉNÈRE DE FAIBLES REVENUS

EMPLOI

73,4% D'ACTIFS  
dans la tranche des 15-64 ans

TAUX DE CHÔMAGE

6,4%  
(-0.6 par rapport à 2021)  
au 1er trimestre 2022

TAUX DE PAUVRETÉ

17,2%  
dans la tranche des 30-49 ans

31 592

MÉNAGES FISCAUX  
DONT LE REVENU MÉDIAN  
SE SITUE À 22 030€

FLUX QUOTIDIENS  
DOMICILE-TRAVAIL  
ENTRANTS<sup>2</sup>

22 373 FLUX INTERNES  
À L'AGGLOMÉRATION

13 610 À 40% ISSUS  
DU RESTE DE L'YONNE

LOGEMENT ET CAPACITÉ D'HÉBERGEMENT TOURISTIQUE

37 505 LOGEMENTS

dont 85% de résidences principales et 11,7% de logements vacants

21 HÔTELS 1035 CHAMBRES

EMPLACEMENTS  
DE CAMPINGS 261  
(au 01/01/2023)

# FRISE ÉVÉNEMENTIELLE



1<sup>ère</sup> fête de la  
**Saint-Patrick**  
au centre-ville  
d'Auxerre



Adoption du  
**1<sup>er</sup> Plan Local  
de Habitat**  
intercommunal  
2022-2027

Elections du **1<sup>er</sup>  
conseil municipal**  
des enfants



Mise en place du  
**1<sup>er</sup> protocole de  
télétravail** dans  
la collectivité



Mise en place d'un  
**numéro de standard  
unique** pour tous les  
services Ville et Agglo



1<sup>er</sup> magazine de l'été  
**Auxerrois, « Sortir »**,  
diffusé à l'ensemble des  
foyers de l'Agglomération

1<sup>er</sup> trail de la  
**Coulée verte**



10<sup>ème</sup> édition de  
**Flleurs de Vigne**  
de retour sur les  
quais de l'Yonne



JANVIER

FÉVRIER

MARS

AVRIL

MAI



Mise en ligne sur les réseaux sociaux d'un  
format **journal télévisé** pour présenter les  
grands projets du territoire de l'année

Mise en ligne du  
**portail urbanisme** pour  
déposer toute demande  
d'autorisation de construire  
sous format numérique



Auxerre retenue pour son  
**projet de restructuration  
urbaine du quartier Batardeau  
Montardoins** dans le cadre de  
l'appel à manifestation d'intérêt  
« Démonstrateurs de la Ville  
durable » France 2030

Retour du festival  
de musiques  
actuelles gratuit  
« **Catalpa** » après  
deux ans d'absence



Centre  
Pompidou



Signature  
d'une promesse de  
vente de 14 Ha de la **ZAE  
AuxR\_Parc (Appoigny)** à  
la société **Virtuo**

2022

**Recrutement de 11 agents  
au service municipal Petite enfance**



**Certification Ecocert niveau 2 de  
la restauration scolaire d'Auxerre**

p.2



Inauguration de **la Tour  
de l'Horloge** restaurée  
après 2 ans de travaux

**1<sup>ère</sup> journée des  
mobilités** organisée au  
centre-ville d'Auxerre



Lancement partenariat avec **Karos**,  
plateforme de covoiturage spécialisée  
dans les trajets quotidiens



**Signature du 1<sup>er</sup> avenant  
du programme Action  
coeur de Ville** avec l'Etat et  
la Banque des territoires



JUN

JUILLET

AOÛT

SEPTEMBRE

NOV.



**1<sup>ère</sup> exposition  
Pompidou** à  
l'Abbaye suite à  
la signature d'un  
partenariat triennal



Reprise du **festival  
Rues Barrées** dans des  
conditions normales  
(COVID)

Mise en service du  
**guichet unique pour les  
associations** (dépôt des  
demandes de subventions)



Signature d'une promesse  
de vente du **site des silos  
du Batardeau** entre 110  
Bourgogne et l'Agglomération



Adoption par le Conseil  
communautaire du **1<sup>er</sup> pacte  
financier et fiscal intercommunal  
de «solidarité et d'avenir»**





AuxR\_Lab



**Emmanuel JOBARD**  
 Chef de projet Ecosystème de  
 la transition écologique

### Pourquoi parle-t-on d'un écosystème auxerrois ?

« *Parce qu'une technopole ne se limite pas à incuber des start-up. Il s'agit plus globalement de mettre en réseau. En 2022, l'Auxerrois a par exemple permis l'ouverture de trois nouvelles formations autour de l'hydrogène. Parallèlement, une stratégie foncière active a favorisé l'installation d'entreprises dans les zones activités économiques spécialisées que sont AuxR\_Parc à Appoigny pour une logi-industrie respectueuse de l'environnement, AuxR\_Eco Parc à Venoy pour l'économie circulaire et la valorisation des déchets et bientôt AuxR\_H2 Parc à Auxerre, pour les entreprises liées à la filière Hydrogène.* »

# ATTRACTIVITÉ DU TERRITOIRE

Développer son territoire en oeuvrant pour améliorer son attractivité notamment économique est une des clés du Projet de territoire 2021-2031. La création d'une démarche technopolitaine à l'échelle de l'Agglomération et surtout la mise à disposition auprès des entreprises externes au territoire de ressources technologiques innovantes et de réserves foncières qualitatives ont été une des priorités de cette année 2022. Des efforts déjà récompensés.



## 1. L'AUXERROIS CRÉÉ SA TECHNOPOLE AUTOUR DE LA THÉMATIQUE ENVIRONNEMENTALE

Développer le territoire et le rendre attractif par l'innovation, c'est toute l'ambition de la démarche technopolitaine qu'on appelle désormais AuxR\_green lab. Cette démarche repose tant sur la création de filières de formation spécialisées que sur la mise à disposition de bâtiments d'incubation de start-up dédiées à la transition écologique.

C'est d'ailleurs le cas avec Ecollant qui recycle les collants ou Modulatio

qui réinvente les matériaux de construction inspirés de la nature déjà accueillies à AuxR\_lab (ancien pôle environnemental). Bientôt, les entreprises pourront bénéficier d'un atelier de fabrication de prototypes (fab lab), AuxR\_factory sur l'ancien site des usines Guillet à Auxerre, et d'un renforcement des filières d'enseignement supérieur liées à l'innovation proposées sur le territoire auxerrois et regroupées sous l'appellation AuxR\_campus.

### Plan de financement d'AuxR\_Factory au 31/12/23 :

Travaux mandatés	887 525,77
Travaux restant à payer	54 672,48
<b>Montant total des travaux</b>	<b>942 198,25</b>
Subvention	588 341,00
FCTVA	154 558,20
<b>Montant des recettes</b>	<b>742 899,20</b>
<b>Reste à charge CA</b>	<b>199 299,05</b>

% DE COFINANCEMENT : **62,44%**

# 3

FORMATIONS  
HYDROGÈNE  
CRÉÉES





AuxR\_Factory

## 2. AUXR\_PARC, UNE ZONE D'ACTIVITÉS D'UNE GRANDE ATTRACTIVITÉ ENVIRONNEMENTALE

Après la commercialisation en juin 2022 de 14 ha auprès de Virtuo, entreprise spécialisée dans le développement de plateformes logistiques écologiquement vertueuses, Virtuo, l'Agglomération a signé une promesse de vente de 5,9 M€ à l'entreprise américaine Trammell Crow Company (TCC) pour 7 parcelles d'un total de 10,9 ha. Cette entreprise, dont c'est la première implantation en France, s'est engagée à construire trois bâtiments d'une surface totale de 45 000m<sup>2</sup> de grande performance environnementale (certification BREEAM). Cette opération qui acte l'occupation quasi intégrale de cette zone d'un total de 50 ha conforte l'Agglomération dans sa stratégie d'attractivité environnementale foncière pour ces industries qui recherchent désormais pour leurs activités des infrastructures capables de réduire leur impact carbone et pour leurs employés un cadre de vie de qualité.

### TAUX D'OCCUPATION DE LA TECHNOPOLE

	DONNÉES 2022	OBJECTIF
Remplissage AuxR_Lab	15%	70% en 2023
		100% en 2024
Remplissage AuxR_Parc	Vendu : 15% Promesse de vente : 68%	80% commercialisé en 2023
		90% commercialisé en 2024
Remplissage Macherins	Vente : 68%	90% commercialisé en 2023
		100% commercialisé en 2024

### Coût de fonctionnement 2022 de la technopole :

Démarche technopolitaine	51 777,75
Gestion et animation d'AuxR_Lab	135 269,75
Dépenses bâtementaires AuR_Lab	18 219,01
<b>TOTAL des dépenses</b>	<b>205 266,51</b>
Subvention - démarche technopolitaine	10 651,00
Loyers	8 111,64
<b>TOTAL des recettes</b>	<b>18 762,64</b>
<b>Reste à charge</b>	<b>186 503,87</b>

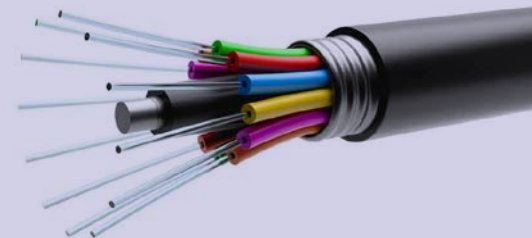
\* Les travaux sur AuxR\_Factory se sont poursuivis en 2022 et s'achèveront début 2023



## 3. LA FIBRE PROFESSIONNELLE ACCESSIBLE POUR TOUT L'AUXERROIS

En novembre 2022, un marché de 700 k€ a été attribué par la Communauté d'agglomération pour le raccordement sur une durée maximale de deux ans et une interconnexion en réseau des 55 bâtiments Ville et CA. Cette dépense inscrite au Plan pluriannuel d'investissement prévoit la création d'un Groupe Fermé d'Utilisateurs (GFU) bientôt accessible à toutes les autres collectivités de l'Auxerrois qui s'appuiera sur un réseau structuré de Fibres Noires achetées via un groupement de commande.

Outre l'accès au très haut débit internet, cet investissement permettra une gestion centralisée des systèmes d'information de tous les sites de nos collectivités, et constitue surtout l'opportunité de favoriser une plus grande offre de services à destination des entreprises du bassin de l'Auxerrois.



DÉPENSES 2022 TRAVAUX CA : **101 533,50 €**

DÉPENSES 2022 TRAVAUX VILLE : **136 154,25 €**

# AMÉLIORATION DE LA RELATION CITOYENNE

Cet objectif de l'action publique, repris par le Projet d'administration, passe d'une part par le développement d'outils numériques qui simplifient et rendent plus transparent le service rendu par les collectivités, et d'autre part via l'inclusion des citoyens et des habitants dans la vie publique. Mais de manière plus basique, améliorer la relation à l'usager c'est déjà assurer la continuité du service malgré les contraintes.



Retour à un service normal qui a permis aux équipes de finaliser les projets pédagogiques par structure.

Nombre d'agents à taux plein : 66,52 % en 2022 (contre 49,84% en 2021)



Amélie **BOCQUET**  
diplômée EJE et directrice  
du multi-accueil du Pont,  
recrutée en juin 2022

Après 10 ans d'expérience dans le privé, j'ai été séduite par la qualité du projet éducatif à mettre en place dans les accueils de la Ville d'Auxerre. J'ai l'opportunité de développer avec l'aide d'une équipe complètement renouvelée et très motivée, cet aspect très intéressant de mon métier.



## 1. RETOUR À UNE PLEINE CAPACITÉ D'ACCUEIL À LA PETITE ENFANCE

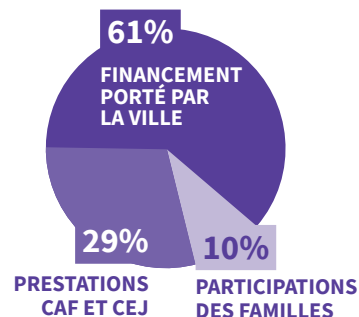
Après une période tendue sur le secteur Petite enfance qui n'a pas épargné les quatre accueils municipaux d'Auxerre, ce service a réussi à recruter pas moins de 11 agents durant l'été 2022. Les nouveaux CAP petite enfance, auxiliaires de puériculture et éducateurs(trices) jeunes enfants (EJE) ont comblé la pénurie de personnel qui avait contraint la Ville à réduire temporairement sa capacité d'accueil avant la fermeture estivale. Le résultat d'un travail de fond mené par le service et la direction des ressources humaines pour rendre ces postes attractifs notamment au travers d'une progression de 10% du régime indemnitaire en 2022 et du passage de catégorie C à B pour le cadre d'emploi des auxiliaires de puéricultures et de B à A pour les éducatrices jeunes enfants.

**114** PLACES  
OUVERTES

**4** MULTI-ACCUEILS  
MUNICIPAUX

**1** LIEU D'ACCUEIL  
ENFANTS PARENTS

**2,18 M€**  
COÛT DE  
FONCTIONNEMENT  
2022



## 2. UNE PORTE D'ENTRÉE UNIQUE POUR LES USAGERS

### Un guichet numérique des autorisations d'urbanisme

Depuis février 2022, tous les pétitionnaires qui souhaitent faire une demande d'autorisation d'urbanisme sur le territoire (19 communes sur les 29), qu'ils soient particuliers ou professionnels, peuvent désormais le faire gratuitement en ligne sur le Guichet numérique des autorisations d'urbanisme accessible depuis les sites internet des différentes communes et bien sûr celui de la Communauté d'Agglomération. Une porte d'entrée unique pour les usagers du service Droit des sols dont les agents profitent également dans le cadre de leur mission d'instruction puisque la numérisation préalable de toutes les pièces nécessaires au dossier par l'utilisateur permet un meilleur suivi et une instruction plus rapide.



### Un service dédié à la vie associative

Créé au sein de la direction Culture, sport et vie associative, un service dédié s'est structuré pour devenir l'interface unique des associations afin de répondre à toutes les demandes d'accompagnement tant financières que matérielles. Au même titre que le forum annuel des associations dont la 2<sup>ème</sup> édition a réuni en 2022 150 associations, un guichet unique a été mis en ligne sur le site internet de la Ville d'Auxerre afin de centraliser les demandes de subventions dès cette rentrée 2022. Au total, 180 associations ont été subventionnées.



- De même un numéro de standard unique a été communiqué aux usagers Ville et Agglo pour contacter tous les services à compter de mars 2022.



## 3. FAIRE PARTICIPER LES HABITANTS À LA VIE CITOYENNE

### Création d'un conseil municipal des enfants

Annoncé en début de mandat, le Conseil municipal des enfants (CME) est devenu une réalité dès le 9 mars 2022. Cette instance citoyenne de réflexion et de propositions entre la municipalité et les jeunes sur des questions d'intérêt communal est composée de 16 jeunes conseillers élus pour deux ans par leurs camarades scolarisés dans huit écoles d'Auxerre. Se réunissant régulièrement, ce conseil municipal des enfants a déjà mis en place un certain nombre d'actions sur des thématiques citoyennes comme la vie dans les écoles, la solidarité et l'intergénérationnel, le bien vivre ensemble ou encore l'environnement. Dans un contexte de désintérêt de la vie politique et d'abstention généralisée, ce CME est un exemple concret d'apprentissage de la vie démocratique et de transmission des valeurs qui fondent notre système républicain.



# COOPÉRATION INTERCOMMUNALE

Formalisée par facturation de prestations de services ou la création de services communs, la coopération intercommunale entre Agglomération et communes est encouragée par le Projet d'administration. Cette coopération prend la forme d'une mise à disposition de moyens financiers, matériels et humains pour accompagner les communes dans leurs projets et développer des actions à l'échelle du territoire.

## 1. UN PACTE POUR FORMALISER LES LIENS ENTRE COMMUNES ET AGGLOMÉRATION

Encadré par la Loi, le pacte financier et fiscal est un outil de coopération intercommunale imposé aux EPCI concernés par un Contrat de ville. Un travail de consolidation comptable et juridique a été réalisé en 2022 par la direction des finances pour aboutir à un document voté en novembre 2022 et applicable au 1er janvier 2023.



**Delphine CIVEIT-ROGER**  
Directrice des Finances

### Quelle commande politique vous a été faite pour l'élaboration de ce premier pacte ?

« Notre Maire-Président souhaitait dépasser le seul objectif financier pour en faire un acte d'engagement mutuel, un pacte financier pour un avenir solidaire. L'idée était de formaliser par cet outil les liens entre communes et Agglomération et de les mettre en cohérence. Ce document liste par exemple les sujets sur lesquels les 29 communes doivent se concerter comme la mobilité, l'habitat ou encore le Plan climat. En contre partie, ce document pose le principe d'accompagnement des services de l'Agglomération auprès des communes. »

### Qu'en est-il ressorti ?

« Tout d'abord la création de deux fonds de soutien. Le premier, d'un montant de 100 000 € par an pour financer les projets d'intérêt communautaire (tourisme, développement économique, etc). Le second d'un montant de 30 000 € par commune sur toute la durée du mandat doit financer des projets qui contribuent à l'amélioration du cadre de vie des citoyens et à la transition écologique. »

### Et concernant le partage des recettes fiscales ?

« Les communes ont accepté de jouer le jeu de la solidarité en reversant 100% des recettes de la taxe d'aménagement et 70% des taxes foncières relevant des zones d'activité économique (ZAE) à l'Agglomération pour couvrir les importants investissements d'aménagement réalisés. Le pacte a été aussi l'occasion de présenter le bilan des attributions de compensation sur la période 2017/2022 suite aux transferts de compétences. »



## 2. CRÉATION D'UN RÉSEAU MÉTIER AUTOUR DU SECRÉTARIAT DE MAIRIE

Les secrétaires de mairie de 14 communes de l'Agglomération ont inauguré le premier réseau métier intercommunal en février 2022. Ce réseau a favorisé l'échange de pratiques, et la formation autour de thématiques comme l'attractivité touristique ou les financements européens.

**9 COMMUNES ONT ÉTÉ ACCOMPAGNÉES POUR LA RECHERCHE DE FINANCEMENT (27 DOSSIERS)**



Réhabilitation d'un bâti à Jussy



### 3. ACCOMPAGNER LES COMMUNES DANS LA REVALORISATION DE LEUR HABITAT

La Communauté d'agglomération de l'Auxerrois a adopté à l'unanimité son Programme local de l'Habitat (PLH) le 19 mai 2022 s'engageant sur la création d'un minimum de 250 logements par an pour répondre aux besoins du territoire, à la fois dans le parc privé et dans le parc social/public. La mission principale de l'Agglo est de faciliter ces projets, en accompagnant les communes dans une approche intégratrice, durable et opérationnelle à la fois pour Auxerre mais aussi les autres communes du territoire.

Le PLH ne se limite pas à la lutte contre les logements vacants, mais vise également à redynamiser le commerce en centre-ville et à répondre aux besoins spécifiques du territoire en matière d'habitat. Ainsi, la lutte contre l'habitat indigne est une priorité, avec des opérations de déconstruction des immeubles menaçant ruine.

**157** LOGEMENTS  
LOCATIFS CRÉÉS

**175** VACANCES  
RÉSORBÉES

**13** MISES  
EN SÉCURITÉ

**35** RÉHABILITATIONS  
DU PARC PRIVÉ



### 4. FAIRE ESSAIMER LES ANIMATIONS

Etendre à l'échelle du territoire certaines manifestations culturelles auxerroises est un des moyens de renforcer l'identité du territoire. En 2022, à l'instar de « Garçon la note » qui a continué de développer sa programmation de concerts dans une dizaine de communes de l'Auxerrois, le festival de cinéma de plein air, « O la belle toile », a essaimé dans d'autres communes de l'Agglomération. De la même manière, un parcours patrimonial construit sous le label communautaire Ville et Pays d'Art et d'Histoire a été inauguré à Gurgy pour les Journées Européennes du Patrimoine.

#### ● ATELIERS LÉZARDS DES ARTS

En 2022, 20% des 286 participants sont issus de la CA hors Auxerre (72% d'Auxerre et 8% hors CA). 2 communes ont accueilli un atelier : Gurgy pour 40 enfants accueillis en partenariat avec la Maison des Jeunes et Saint-Bris pour 8 enfants.



#### ● Ô LA BELLE TOILE

882 spectateurs en 2022. Cinq communes ont accueilli l'événement hors Auxerre : Lindry, Saint-Bris, Venoy, Coulanges, Branches.



#### ● GARÇON LA NOTE



42 dates dont 18 dans les villages (+4 par rapport à 2021) avec des nouveaux lieux : Vaux, Laborde, Escamps

En 2022, la péniche de la Scène des Quais a assuré une itinérance sur le canal du Nivernais avec 6 concerts du festival Garçon La Note.





# SOBRIÉTÉ ENVIRONNEMENTALE

Marqueur emblématique de ce Projet d'administration, la sobriété environnementale est une préoccupation en filigrane de chacune des actions de nos collectivités. La crise énergétique mondiale de 2022 est venue bien évidemment renforcer le suivi de ce marqueur notamment au travers des travaux visant les économies énergétiques et de préservation des ressources en eau.



## 1. UNE RESTAURATION SCOLAIRE RECONNUE POUR SON ENGAGEMENT ENVIRONNEMENTAL



En 2022, la restauration scolaire d'Auxerre a reçu la certification « Ecocert » Niveau 2

### Philippe HAVOUIS

Responsable restauration collective Ville d'Auxerre

#### Une fierté et une récompense pour le travail des équipes

Nos 11 restaurants scolaires municipaux n'ont pas attendu la Loi Egalim pour s'engager durablement dans la promotion d'une alimentation cuisinée sur site, locale et bio. Notre cahier des charges exige de la société délégataire de se fournir dans un rayon de moins de 150 km pour au moins 50% des matières premières et de respecter le taux de 40% d'ingrédients bio (20% seulement imposés par la Loi). Cette labellisation reconnaît cette exigence et garantit avec transparence aux parents la qualité des repas servis.

Mais elle nous a permis d'aller plus loin encore. En sensibilisant les enfants à la lutte contre le gaspillage alimentaire via les animations menées par nos personnels, mais aussi en mettant en place en 2022 une filière de collecte et de traitement pour tous nos bio-déchets, nous avons obtenu le niveau 2 d'Ecocert. Une fierté et une récompense pour les équipes de notre collectivité et du délégataire formés et investis dans cette mission qui fait sens.

EN 2022, LA FRÉQUENTATION DES RESTAURANTS SCOLAIRES A ÉTÉ DE

**50%** EN MATERNELLE

EN ÉLÉMENTAIRE **52,4%**

TOTAL DES DÉPENSES RESTANT À CHARGE DE LA COLLECTIVITÉ

**1,54M€**



En 2022, sur les 707 k€ de travaux réalisés dans les écoles ce sont plus de 40 opérations d'isolation réparties dans 24 bâtiments qui ont été réalisées via le dispositif des Certificats d'Economie d'Énergie à «0€».

# 1

## POSTE DE GESTIONNAIRE CEE CERTIFICAT D'ÉCONOMIE D'ÉNERGIE CRÉÉ



La rénovation du Conservatoire démarrée en 2022 est l'occasion d'optimiser le futur bâtiment qui regroupera toutes activités sur un même site. La salle Vulabelle bénéficie d'un financement Effilogis et sera par ailleurs raccordée au second réseau de chaleur de la chaufferie biomasse alimentant Auxerre.



## 2. UN VASTE PROGRAMME DE TRAVAUX D'AMÉLIORATION DE LA PERFORMANCE ÉNERGÉTIQUE DES BÂTIMENTS PUBLICS

Bien que la hausse des coûts des fluides (électricité et gaz) ait été jusqu'ici relativement maîtrisée grâce aux contrats à terme qui lient nos collectivités à ses fournisseurs d'énergie, une projection réalisée par la direction du Patrimoine tablant sur des variations de + 44% pour l'électricité et de + 86% pour le gaz (2019-2023) ont permis d'alerter et d'anticiper la flambée. Dès octobre 2022, des mesures préventives de sobriété énergétique ont été réalisés sur les 300 bâtiments du patrimoine immobilier de la Ville et de la Communauté d'agglomération.

Toutes les directions et les services ont été

sollicités pour formaliser des propositions visant à participer à l'effort de solidarité conduisant à la réduction des températures de chauffage, voire à des fermetures temporaires d'équipements (stade nautique, Abbaye).

Parallèlement, un vaste programme de travaux d'isolation des bâtiments communaux et communautaires a été lancé en s'appuyant sur une double stratégie : occuper au maximum les bâtiments existants en y regroupant les activités, et faire des opérations de rénovation une opportunité pour les isoler comme c'est le cas par exemple pour le Conservatoire et la salle Vulabelle.

**76%** TAUX DE RENDEMENT DES 700 KM DE RÉSEAU D'EAU POTABLE DE L'AGGLOMÉRATION EN 2022  
Taux de 85% visé à l'horizon 2031

**4,2M€** TRAVAUX EAU POTABLE

(communes concernées Auxerre, Appoigny, Augy, Bleigny le Carreau, Quenne, Champs s/Yonne, Escolives, Monéteau, Venoy, Vincelles, Vincelottes)

**3M€** TRAVAUX D'ASSAINISSEMENT

dont création d'un système d'assainissement sur la commune de CHITRY



## 3. PRIORITÉ À LA PRÉSERVATION DE LA RESSOURCE EN EAU

L'ambitieux schéma directeur d'eau potable dont s'est doté l'Agglomération priorise et échelonne les importants investissements nécessaires. Le renouvellement des réseaux de distribution vétustes (1% du réseau chaque année) ainsi que la création d'unités de traitement innovantes garantiront un usage rationalisé d'une ressource en eau de qualité.

Parallèlement, les travaux de mise aux normes, voire de création, d'installations de collecte et de traitement des eaux usées (assainissement), comme à Chitry et à Charbuy, ont consolidé en 2022 les efforts dans cette démarche de protection des nappes et cours d'eau.

# EFFICIENCE, EFFICACITÉ, AGILITÉ

L'efficacité et l'agilité se mesurent à travers l'évolution des méthodes de travail vers davantage de transversalité, le recours plus systématique aux outils numériques et au travail partagé, et surtout la capacité décuplée à s'adapter aux changements qu'ils soient internes (nouvelle organisation, télétravail, nouveaux outils) ou externes (pandémie, crise énergétique et climatique, contexte géopolitique).

## 1. FORMALISER LES FEUILLES DE ROUTE ET CRÉER DES OUTILS POUR AMÉLIORER LA TRANSVERSALITÉ

L'année 2022 a été l'occasion pour les services et les directions de notre organisation de réfléchir collectivement à la transcription du Projet de territoire plus politique, en un Projet d'administration fixant pour chaque direction, les objectifs à atteindre, les actions à mener à l'échelle du mandat, et les moyens dont il fallait se doter pour y parvenir. Une démarche accompagnée par un bureau d'études extérieur, le cabinet Voirin, qui s'est échelonnée tout au long de l'année via des séances de travail en CODIR et avec le Conseil des Maires pour se prolonger par deux world cafés où des agents de tous niveaux ont pu contribuer à la version finalisée de ce document de référence.

### Mettre autour de la table des agents qui n'échangeaient pas d'habitude

L'objectif du groupe de travail était avant tout de formaliser la vision politique en objectifs et en actions avec des indicateurs chiffrés qui permettraient aux directions de suivre l'avancement du Projet. Assez vite, le recours à un bureau d'études spécialisé s'est imposé car nous souhaitions réinterroger nos modes de fonctionnement habituels, et seul un regard extérieur pouvait nous y aider. Leur expérience et leurs outils d'animation nous ont aidé à mettre autour de la table, notamment via les world cafés, des agents qui n'avaient pas l'habitude d'échanger ensemble.

Mais, cette démarche n'a été qu'une première étape. Le projet d'administration produit en 2022 est amené à évoluer et nous poursuivons en 2023 le travail méthodologique entamé pour créer des outils de pilotage et de gestion de projets.



**Virginie VILTARD**  
Directrice de l'ingénierie et  
évaluation des politiques publiques

**80**  
AGENTS  
VOLONTAIRES ONT  
PARTICIPÉ AUX  
WORLD CAFÉ





## Travailler en transversalité



### 2. PASSAGE À UNE COMPTABILITÉ DE GESTION, RÉEL OUTIL D'AIDE À LA DÉCISION POLITIQUE

En intégrant dès cette année 2022 dans son logiciel comptable CIRIL le filtre des politiques publiques dans la répartition des dépenses de toutes les directions de nos collectivités ainsi que dans l'affectation des recettes, la direction des finances a profondément changé le mode de fonctionnement de notre organisation. Le passage à cette comptabilité de gestion s'est avéré une étape nécessaire en vue de la préparation budgétaire 2023 car seule cette vision analytique permet de calculer le coût des politiques publiques menées par les collectivités et d'en expliquer les facteurs déterminants afin de les contrôler, de les évaluer et de les piloter.



### 3. MISE EN PLACE D'UN PROTOCOLE DE TÉLÉTRAVAIL

Régularisant la mise en place de ce mode de travail hybride en urgence durant la crise pandémique, le premier protocole de télétravail de l'histoire de notre organisation a été rédigé, concerté avec les représentants du personnel et mis en application dans nos collectivités à compter du 1er janvier 2022. Une révolution des méthodes de travail et d'encadrement permise par un important investissement en équipement informatique et une forte sécurisation des pratiques et des réseaux réalisés en 2021 par la direction des systèmes d'information.

# 183

AGENTS SE SONT VUS ACCORDER LA POSSIBILITÉ DE TÉLÉTRAVAILLER

SOIT UNE MOYENNE DE

**38,97 jours/mois**

POUR LES AGENTS CA

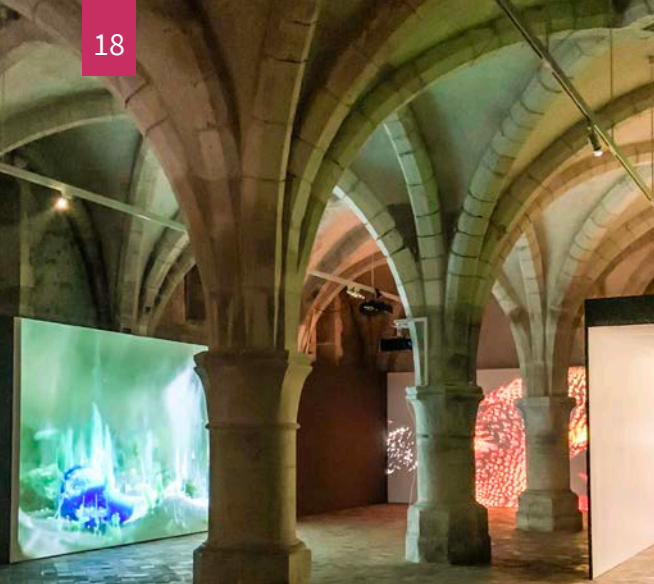
**24,5 jours/mois**

POUR LES AGENTS VILLE



Frédéric  
**LARAT**  
Responsable achats

“ Chacun s'organise dans le service en fonction de sa charge d'activité pour répartir les 8 jours mensuels accordés par le protocole. En plus de l'économie sur mon trajet domicile-travail qui fait 20 km, cela me fait gagner du temps et me permet de travailler au calme sur les dossiers plus compliqués. ”



# VALORISATION DU TERRITOIRE

## 1. S'OUVRIRE SUR L'ART ET ANIMER LE TERRITOIRE

### Un retour à la fréquentation touristique d'avant COVID

La direction Culture, sport et vie associative et l'Office auxerrois du tourisme sont parvenus à proposer aux Auxerrois et à leurs visiteurs une programmation culturelle très riche et attractive qui a convaincu le public de ressortir après deux ans de pandémie. Ainsi, l'agenda des manifestations s'est enrichi de nouvelles animations sur l'espace public qui ont rencontré un fort succès pour leur première édition (Trail de coulée verte, fête de la Saint-Patrick) tout en renouvelant les rendez-vous habituels comme les festival Rues barrées, Garçon la note, Green stadium, Catalpa ou encore les projections ciné de plein air, O la belle Toile, que les spectateurs ont retrouvé avec plaisir et en nombre.

L'Auxerrois possède de formidables atouts d'attractivité que notre collectivité a entrepris de valoriser par une offre culturelle de grande qualité, par de nouveaux outils de communication qui lui offrent plus de lisibilité et enfin par une démarche globale de désenclavement urbain.

### L'Abbaye s'associe au Centre Pompidou pour 3 années

Autre grande nouveauté de cette année 2022 qui montre l'ambition du territoire à rayonner au-delà de ses frontières, la signature et mise en œuvre d'un partenariat de 2022 à 2024 avec le centre culturel parisien, Pompidou, autour d'œuvres d'art contemporain. La première exposition (18 juin au 31 décembre) a réuni de très nombreux visiteurs à la fois surpris et ravis d'accéder à des œuvres de cette portée artistique nationale et internationale.



Elodie PAVEC  
Responsable de l'Abbaye Saint-Germain

EN 2022  
**52 000**  
VISITEURS

CE CHIFFRE ÉTAIT RETOMBÉ À

**21 000** EN 2021

ALORS QU'IL AVAIT  
ATTEINT LE RECORD DE

**55 000** EN 2019

AVANT LA CRISE SANITAIRE

OBJECTIF À HORIZON 2031

**150 000**

### Un partenariat instructif et inspirant

Je crois que l'ambitieux programme de réhabilitation que lançait la Ville pour l'Abbaye afin d'en faire une « Cité de la Parole et du son » a convaincu le Centre Pompidou de retenir la candidature d'Auxerre pour exposer temporairement ses œuvres. Pour la seconde exposition de ce partenariat (du 20/06 au 31/12/2023), le thème retenu dans le choix des œuvres empruntées est justement celui « des Paysages sonores ».

En interne, cela a été très instructif car nos collaborateurs ont appris à travailler dans le respect de cahiers des charges d'une grande exigence, et aussi inspirant au regard de leur travail de médiation vers les publics jeunes et scolaires. En 2023, ce sera d'ailleurs notre priorité. Prolonger les innovations 2022 vers ce public, comme la visite sonore retraçant la « vie des moines » ou le guide « explorateurs ».

## 2. FAIRE SAVOIR



Nouveauté de l'été 2022, un magazine « Sortir » a été diffusé à 40 000 exemplaires sur l'ensemble du territoire réunissant pour la première fois, en un seul document papier et numérique, les principales animations, expositions, concerts proposés sur le territoire dans la période estivale. Réalisé par la direction communication dans une démarche transversale, ce guide répond à un besoin depuis longtemps exprimé par les usagers qui y retrouveront désormais chaque été toutes les infos pratiques sur les animations proposées sur toute l'Agglomération.

Cette hausse est due à une stratégie de publication de vidéos plus fréquentes (annonces et décryptage des décisions et des projets de la collectivité, retour sur les événements). On peut noter également la création en mai 2022 d'une page sur le réseau social professionnel LinkedIn.

 Ville d'Auxerre

**23 000**  
ABONNÉS

**+24%** PAR RAPPORT  
À 2021



Le projet de restructuration urbaine du quartier Batardeau Montardoins a été retenu dans le cadre de l'appel à manifestation d'intérêt « Démonstrateurs de la Ville durable » France 2030



## 3. DÉSENCLEVER

Parce que valoriser le territoire c'est aussi le rendre plus accessible, la collectivité a entrepris en 2022 un vaste plan de sécurisation foncière en décidant d'acquérir les anciens silos du quartier Montardoins-Batardeau. Ce quartier que la Ville projette de remodeler pour le rendre plus accessible aux commerces et à de nouveaux types d'habitat autonomes en énergie n'est qu'un exemple parmi d'autres de la stratégie d'aménagement du territoire communautaire pour désenclaver l'Auxerrois notamment via la finalisation du contournement sud de la ville-centre d'Auxerre dont les premières fouilles préventives ont démarré en 2022.





## MOBILITÉS

	Données 2022	Objectifs	Collectivité
Transport public : Renouvellement de la délégation de service public (DSP) de Transport	Consultation en cours	Nouvelle DSP au 1er janvier 2024	Agglo
Transport public : % de bus décarbonés	22%	100% à horizon 2031 dont 60 % en H2	Agglo
Stationnement : Nombre de parkings couverts	2	3	Auxerre
Stationnement : Requalification du parking Etang Saint Vigile	Travaux en cours	Mise en service août 2023	Auxerre
Stationnement : Recettes totales	358 360,56 €	600 000 €	Auxerre
Mobilité active : Création d'une aire de covoiturage entrée nord autoroute A6 (Monéteau)	Travaux en cours	Mise en service avril 2023	Agglo
Mobilité active : Développer une application de covoiturage - KAROS	sept-22	Atteint	Agglo
Déplacement doux : Mettre en place un service de mise à disposition de vélo	Consultation en cours	Mise en service mai 2023	Agglo
Déplacement doux : Elaboration du schéma cyclable	En cours	Adoption 2nd semestre 2023	Agglo
Déplacement doux : Création d'une liaison cyclable entre Auxerreppo, le conservatoire, le centre ville et la Coulée verte	Travaux en cours	Mise en service avril 2023	Auxerre



## VIE ÉCONOMIQUE

	Données 2022	Objectifs	Collectivité
Livraison AuxR_EcoPôle	Phase de réalisation	Commercialisable à horizon 2027	Agglo
Livraison AuxR_H2	Phase de réalisation	Commercialisable à horizon 2031	Agglo
Nombre de salariés formés "filiale hydrogène" en formation continue	10	20	Agglo
Nombre d'étudiants «filiale hydrogène» BTS au lycée Fourrier (20), IET QHSE (15), ISAT (école d'ingénieur - 0)	35 étudiants	80 étudiants	Agglo
Commerce - taux de vacance commerciale	13,20%	8%	Agglo

## TOURISME

	Données 2022	Objectifs	Collectivité
% de visiteurs étrangers	23%	34% à horizon 2031	Agglo
Taux de Touristicité (nombre de lits pour 100 habitants)	5,1%	7% à horizon 2031	
Nombre de lits	3 690	5 166 à horizon 2031	Agglo
Taxe de séjour	374 000,00 €	+ 100% à horizon 2031	Agglo



## AMÉNAGEMENT DU TERRITOIRE

	Données 2022	Objectifs	Collectivité
Plan Local d'Urbanisme Intercommunal - Habitat et Mobilité	Attribution du marché public	Arrêté mi 2025	Agglo
Plan Local d'Urbanisme communal	Approbation des PLU de Vincelottes, Jussy, Chitry et Escamps	-	Agglo
Plan Paysage	Lauréat de l'appel à projet 2022	Finalisation 2024/25	Agglo
Elaborer le schéma de cohérence territoriale à l'échelle du PETR	Débat du Projet d'Aménagement Stratégique	Adoption en oct. 2023	Agglo
Auxerre AMBITIEUSE	Lauréat AMI France 2030 - démonstrateur de la ville durable	Passage en comité d'engagement 2nd semestre 2024	VA
Action Cœur de Ville	Signature de l'avenant	Dispositif 2018-2026	VA



## HABITAT

	Données 2022	Objectifs	Collectivité
Nombre de logements locatifs créés	157	250 (selon PLH) / an	Agglo
Résorption de la vacance	175	251 (selon PLH) / an	Agglo
Procédure de mise en sécurité (péil)	13	-	Agglo
Nombre d'opérations de réhabilitation du parc privé	35	-	Agglo



## TEMPS DE L'ENFANT

	Données 2022	Objectifs	Collectivité
CRECHES : Nombre de places en crèches (106 municipales + 71 associatives + 83 interhospi + 12 privées)	272	+ 12 places Microcrèche Brichères (mise en service décembre 2023)	Auxerre
CRECHES : Taux d'occupation moyen des structures communales	Kiehlman : 52,7% ; Pont : 56,2% Rive droite : 56% ; Rosoires : 56,8%	70%	Auxerre
CRECHES : Prix de revient moyen des crèches / heure	14,55€	Caf recommande un prix de revient max par heure de 15,77€	Auxerre
CRECHES : Prix de revient moyen des crèches / place	19 899€	Prix national moyen 16 154€*	
CENTRE DE LOISIRS : Taux d'occupation	68,48	-	Auxerre
CENTRE DE LOISIRS : Prix de revient moyen / enfant	5,4 périscolaire et 6,01 extrascolaire	-	Auxerre
ECOLE : Effectifs scolaires	2579	Groupe scolaire St Siméon réhabilité (Sept 2023)	



## CULTURE

	Données 2022	Objectifs	Collectivité
Pays d'Art et d'Histoire : Communes ayant répondu à l'appel à projet	10	100%	Agglo
Abbaye Saint Germain : Fréquentation annuelle du public scolaire	2 110	4000 en 2024-2025	Auxerre
Muséum : fréquentation annuelle totale	17 040 dont 6 177 scolaires	-	Auxerre
Conservatoire Musique et Danse : Nombre d'élèves 2022/2023	580	800 élèves à horizon 2026	Auxerre
Ecole des beaux arts : Nombre d'élèves année scolaire 2022/2023	217	pré-covid : 300 élèves	Auxerre
Réseau de lecture : Nombre de prêts et entrées	135 576 prêts et 43 354 entrées	-	Auxerre
Festival à l'Abbaye "Parole et parole(s)" : fréquentation	2 000	-	Auxerre
Festival arts de la rue "Rues barrées" : fréquentation	15 000	Atteint	Auxerre



## SPORT

	Données 2022	Objectifs	Collectivité
Stade Nautique : Nombre d'entrées	172 855	Retour à la fréquentation avant COVID : 216 104	Agglo
Stade Nautique : Nombre d'enfants accueillis pour l'Apprenti'Stages	519	A définir - activité nouvelle	Agglo
Rénovation de la piste d'Atlétisme	Début des diagnostics	Mise en service en oct. 2023	Auxerre
Green Stadium : Nombre de participants	1 623 jeunes/3 088 séances 244 adultes/504 séances	-	Auxerre



## ENVIRONNEMENT

	Données 2022	Objectifs	Collectivité
% de la flotte automobile propre	17,30%	100 % à horizon 2030	Agglo / Auxerre
Volume de Certificats d'Economie d'Energie (CEE) valorisées (GWh cumac)	6,05	Toutes opérations éligibles doivent être valorisées	Agglo / Auxerre
Elaboration du Plan Climat Air Energie (PCAET)	En cours	Adoption en 30 mars 2023	Agglo / Auxerre

## EAU POTABLE

## Alimentation en eau potable

Renouvellement de la délégation de service public - DSP	Consultation en cours	Nouvelle DSP au 1er juillet 2023	Agglo
Taux de rendement	75,37%	85% à horizon 2031	Agglo
% de réseaux renouvelés par an	0,89%	1% par an à compter de 2023	Agglo
m <sup>3</sup> consommés par habitant	55,95	Moyenne nationale de 40 m <sup>3</sup> par an	Agglo

## Préservation de la ressource

Charte locale pour la qualité de l'eau	35 agriculteurs signataires et 40% SAU	60% SAU	Agglo (AAC)
Contrat de territoire Eau et Climat	préparation	2024	Agglo
Convention Chambre agriculture	en rédaction	opérationnelle 2023-2026	Agglo

## ASSAINISSEMENT

Renouvellement de la délégation de service public - DSP	Consultation en cours	Nouvelle DSP au 1er juillet 2023	Agglo
Réalisation du schéma directeur d'assainissement	En cours	Adoption début 2024	Agglo
Harmonisation des tarifs assainissement	Convergence en cours	Tarif unique au 1er janvier 2031	Agglo
Création d'un système d'assainissement sur la commune de CHITRY	Travaux en cours	Mise en service fin 2024	Agglo
Réduction du nombre de STEP et lagunes	30	Schéma directeur en cours de réalisation	Agglo
% de réseaux en séparatif (distinction eaux usées / eaux de pluie)	72,27%	Schéma directeur en cours de réalisation	Agglo



## VALORISATION DE L'ESPACE PUBLIC

	Données 2022	Objectifs	Collectivité
Lutter contre les îlots de chaleur : plantation d'arbres	383	-	Auxerre
Lutter contre les îlots de chaleur : Aménagement de la place Maréchal Leclerc	Etude en cours	Mise en service en juillet 2024	Auxerre
Eclairage public : % de LED de l'éclairage public Auxerre	40%	100% à horizon 2026	Auxerre
Eclairage public : Passage en LED des zones d'activité	En cours	Mise en œuvre sur l'année 2023	Agglo



## VALORISATION DES MONUMENTS REMARQUABLES

	Données 2022	Objectifs	Collectivité
ABBAYE SAINT GERMAIN : réhabilitation du cloître	Etude de faisabilité	Fin des travaux juin 2024	Auxerre
ABBAYE SAINT GERMAIN : Eglise abbatiale	Etude de faisabilité	Fin des travaux novembre 2025	Auxerre
CATHEDRALE SAINT-ETIENNE : Mise aux normes électriques	Conception	Fin des travaux juin 2024	Auxerre
TOUR DE L'HORLOGE	Inauguration septembre 2022	Atteint	Auxerre



## SOLIDARITÉS

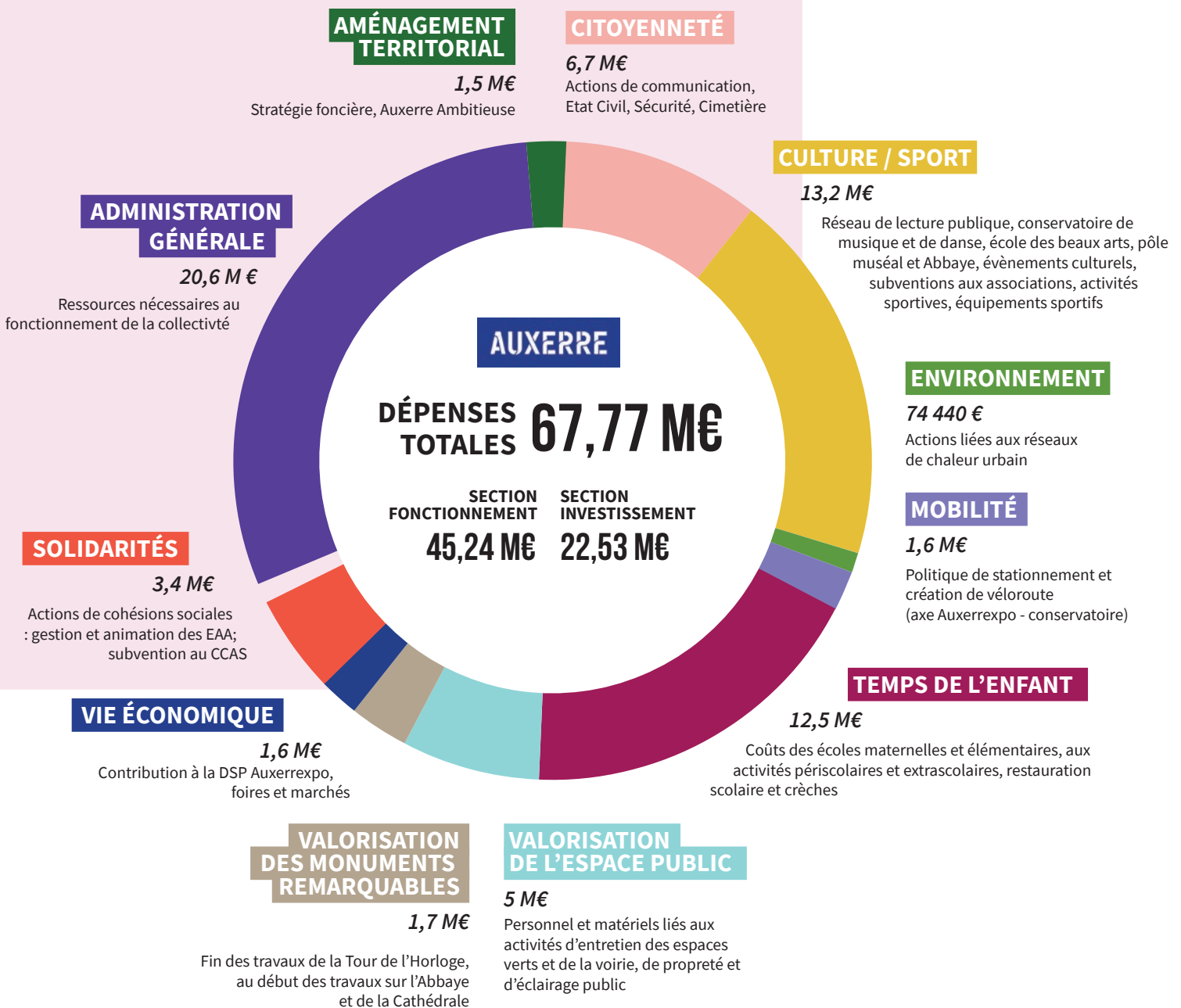
	Données 2022	Objectifs	Collectivité
Réalisation du diagnostic social du territoire	Validation en avril 2022	-	Auxerre
Signature de la convention territoriale globale	Signature Décembre 2022	-	Auxerre
Nombre d'actes d'accompagnement au public tous EAA confondus	9 603	-	Auxerre
CCAS : statistiques d'accueil	9 431 appels - 6 535 passages	-	Auxerre
CCAS : personnes inscrites au portage des repas	183	-	Auxerre
CCAS : victimes de violences conjugales accueillies	97 (96 femmes / 1 homme)	-	Auxerre

# QUELS MOYENS POUR AGIR ?

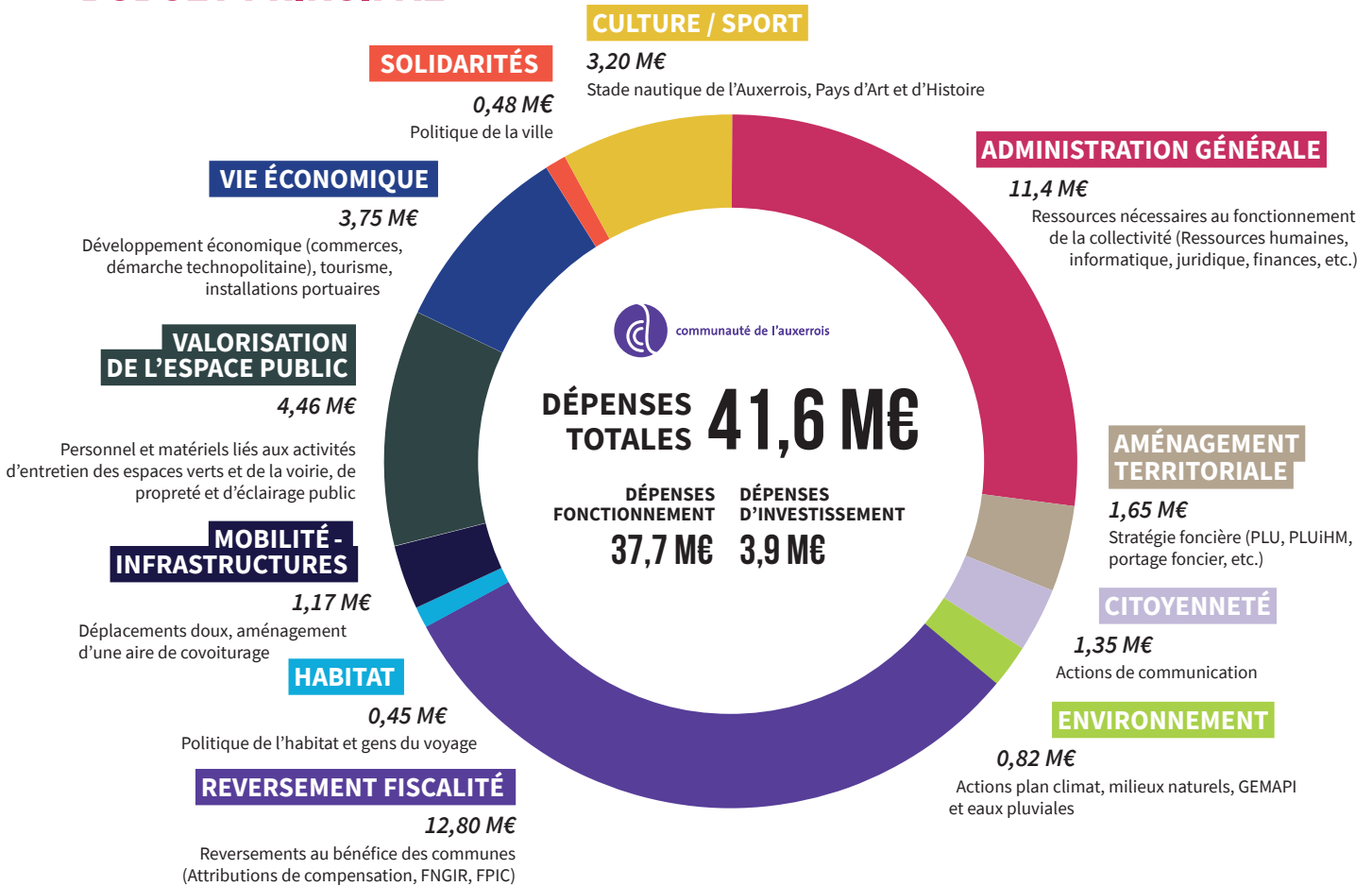
**AUXERRE**
**RÉSULTAT 2022**

## BUDGET PRINCIPAL

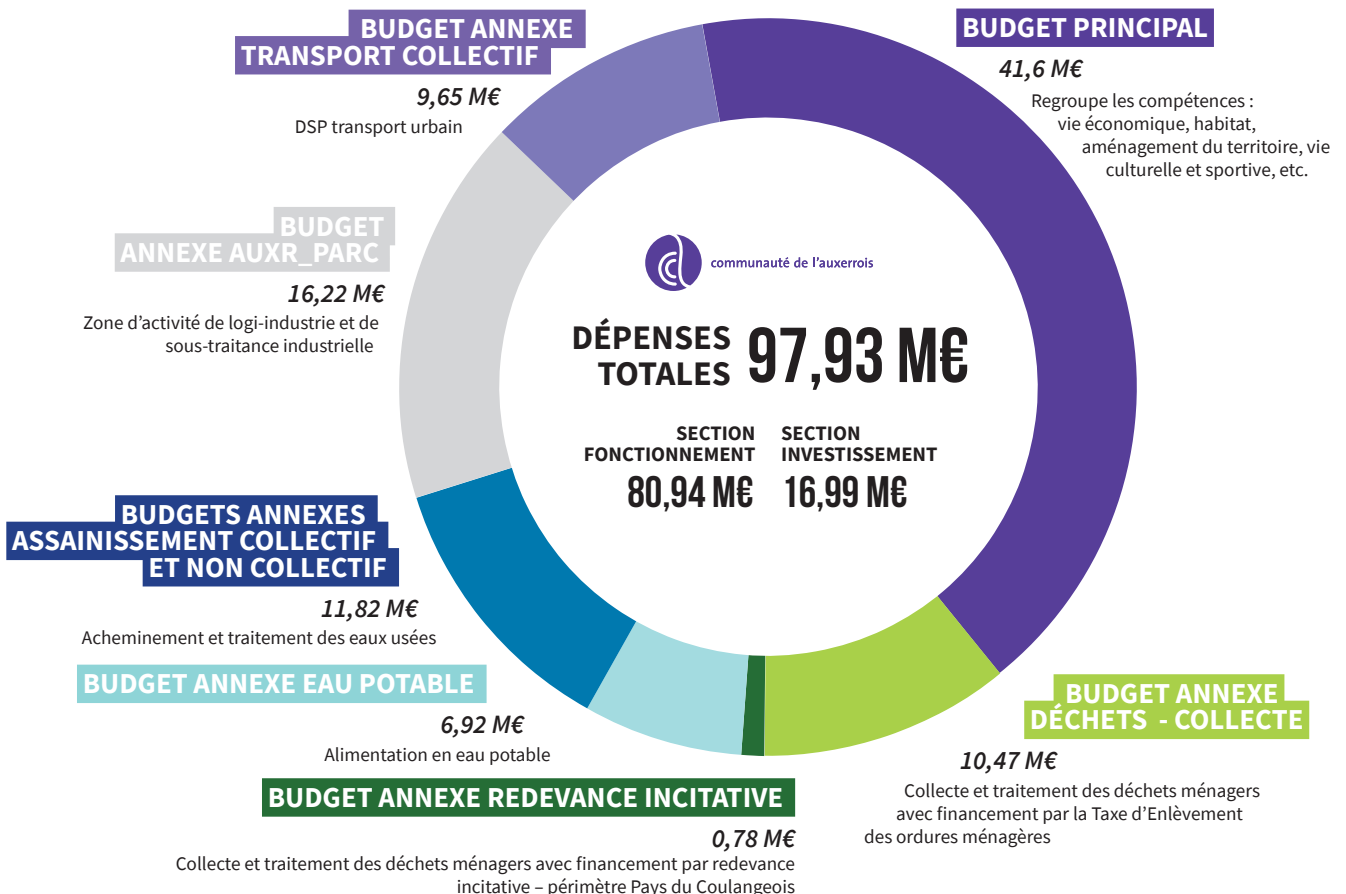
Présentés par politique publique ces résultats consolidés présentent les dépenses totales pour 2022 par secteur : fonctionnement (personnel, dépenses d'activités et bâtementaires, etc.) et investissement (construction, gros travaux, etc.) .



## BUDGET PRINCIPAL



## BUDGET CONSOLIDÉ \*\*\*



\* Les budgets annexes des zones d'activité ne tiennent pas compte de la section d'investissement qui comptabilise les écritures de stocks  
 \*\* 4 budgets annexes ne sont pas listés (Prestation de service 144 M € / ZAE ECO\_POLE 93 M € / ZAE MACHERIN 191 K € / AUX H2 31 K €) du fait du faible poids qu'ils représentent (0,02 % du budget consolidé)

# BILAN SOCIAL 2021

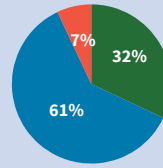
## AUXERRE



### EFFECTIFS

**614** AGENTS **196** CONTRACTUELS NON PERMANENTS

### EFFECTIF PAR STATUT



■ fonctionnaires  
■ contractuels permanents  
■ contractuels non permanents

### MOYENNE D'ÂGE

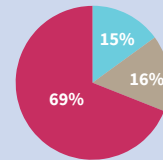


**48** ANS  
moyenne d'âge des agents de la collectivité

**48,34** ANS  
pour les agents permanents

**42,24** ANS  
pour les agents non permanents

### EFFECTIF PAR CATÉGORIE



■ catégorie A  
■ catégorie B  
■ catégorie C



### ÉVOLUTION PROFESSIONNELLE

**153** AVANCEMENTS D'ÉCHELON

**25** AVANCEMENTS DE GRADE

### MOBILITÉ PROFESSIONNELLE

**24** AGENTS

ONT BÉNÉFICIÉ D'UN ACCOMPAGNEMENT PAR UN CONSEILLER EN ÉVOLUTION PROFESSIONNELLE

### MOUVEMENTS



**26** ARRIVÉES D'AGENTS PERMANENTS

**34** DÉPARTS D'AGENTS PERMANENTS

### VARIATION DES EFFECTIFS

Fonctionnaires ↘ -2,6%  
Contractuels ↗ 4,5%

GLOBAL ↘ -1,9%

### MODES D'ARRIVÉE DES AGENTS PERMANENTS



**35%** ARRIVÉES DE CONTRACTUELS



### FORMATION

**164 654€** ONT ÉTÉ CONSACRÉS À LA FORMATION

**+33%** PAR RAPPORT À 2020

**22%**

DES AGENTS PERMANENTS ONT SUIVI UNE FORMATION

**419**

JOURS DE FORMATION SUIVIS

### PARITÉ AU SEIN DE LA COLLECTIVITÉ

#### RÉPARTITION PAR GENRE ET PAR STATUT

■ Hommes ■ Femmes

Contractuels **46%** **54%**

PART DES AGENTS PERMANENTS À TEMPS PARTIEL SELON LE GENRE

**12%** DES FEMMES À TEMPS PARTIEL

**3%** DES HOMMES À TEMPS PARTIEL

#### RÉPARTITION DES AGENTS EN TÉLÉTRAVAIL

**44** AGENTS FÉMININS

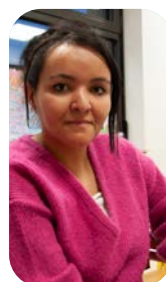
**11** AGENTS MASCULINS



#### UNE MEILLEURE ATTRACTIVITÉ EMPLOYEUR

**Sébastien LOPEZ**, Conducteur de travaux

Après 10 ans à son compte dans l'assistance à maîtrise d'ouvrage pour de très gros chantiers de transport (tram, télécabine) en France et à l'étranger, cet icaunais d'origine rejoint la direction du Patrimoine pour suivre les travaux bâtiments liés au renouvellement urbain.



#### CONSOLIDER SON PARCOURS PROFESSIONNEL

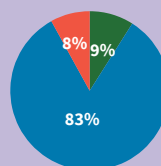
**Naïma GAMMAH**, Animatrice ados

Cette habitante du quartier Rive-Droite s'est reconnue dans le poste d'emploi-aidé d'adulte-relai proposé par la Ville pour les quartiers de Sainte-Geneviève. Après 1 an, elle quitte cet emploi au statut plutôt précaire pour devenir animatrice à plein temps au sein d'un espace d'accueil et d'animation.

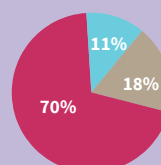




communauté de l'auxerrois

**EFFECTIFS****443** AGENTS**MOYENNE D'ÂGE****46,5** ANS  
moyenne d'âge  
des agents  
permanents**47,19** ANS  
pour les agents  
fonctionnaires**38,97** ANS  
pour les agents contractuels  
permanents**EFFECTIF  
PAR STATUT**

- fonctionnaires
- contractuels permanents
- contractuels non permanents

**EFFECTIF  
PAR CATÉGORIE**

- catégorie A
- catégorie B
- catégorie C

**DONT 53%  
D'ADJOINTS  
TECHNIQUES**
**MOUVEMENTS****26**ARRIVÉES  
D'AGENTS  
PERMANENTS**35**DÉPARTS  
D'AGENTS  
PERMANENTS**VARIATION  
DES EFFECTIFS**

Fonctionnaires ↘ -3,4%

Contractuels ↗ 13,3%

GLOBAL ↘ -2,2%

**MODES D'ARRIVÉE  
DES AGENTS  
PERMANENTS****50%**ARRIVÉES DE  
CONTRACTUELS**ÉVOLUTION  
PROFESSIONNELLE****MOBILITÉ PROFESSIONNELLE****10** AGENTSONT BÉNÉFICIÉ D'UN  
ACCOMPAGNEMENT PAR UN  
CONSEILLER EN ÉVOLUTION  
PROFESSIONNELLE**TEMPS DE TRAVAIL**Fonctionnaires  
À TEMPS COMPLET **99%**Contractuels  
À TEMPS COMPLET **97%****149** AVANCEMENTS  
D'ÉCHELON**30** AVANCEMENTS  
DE GRADE**FORMATION****157 392€**ONT ÉTÉ  
CONSCRÉS À  
LA FORMATION**+17,6%** PAR RAPPORT À 2020**PARITÉ AU SEIN DE LA COLLECTIVITÉ****RÉPARTITION PAR GENRE ET PAR STATUT**

■ Hommes ■ Femmes

Contractuels

**68%****32%****PART  
DES AGENTS PERMANENTS  
À TEMPS PARTIEL  
SELON LE GENRE****17%** DES FEMMES À  
TEMPS PARTIEL**1%** DES HOMMES À  
TEMPS PARTIEL**RÉPARTITION DES AGENTS  
EN TÉLÉTRAVAIL****83**AGENTS  
FÉMININS**45**AGENTS  
MASCULINS**38,7%**  
DES AGENTS  
PERMANENTS ONT  
SUIVI UNE FORMATION**625**  
JOURS DE  
FORMATION SUIVIS**FÉMINISATION DES POSTES TECHNIQUES****Pauline SERRE**, Jardinière

Précédemment employée par les espaces verts de la Ville de Paris, cette icaunaise a choisi de venir vivre et travailler dans l'Auxerrois pour son cadre de vie agréable et naturel. La régie se féminise ainsi un peu plus avec désormais 3 agentes femmes sur 42.

**RÉPONDRE À DE NOUVELLES MISSIONS****Charlotte SEGUINIER**, Animatrice du  
Contrat local de santé

Recrutée en tant qu'animatrice du 1<sup>er</sup> contrat local de santé de l'Agglomération Auxerroise et de l'Aillantais, cette infirmière de formation formée aux Projets de territoire en transition, a pour mission de coordonner les actions locales de résorption des inégalités sociales et territoriales en matière de santé.

# GOUVERNANCE



28 / 03 / 23

## COMITÉ DE DIRECTIONS (CODIR élargi)





30 / 03 / 23

# CONSEIL MUNICIPAL



30 / 03 / 23

# CONSEIL COMMUNAUTAIRE



Réalisation : Communauté de l'Auxerrois / Photos : Communauté de l'Auxerrois / Photos : Stock, Freepik

**AUXERRE**



communauté de l'auxerrois

Retrouvez toute l'actualité  
de votre territoire sur les réseaux sociaux !



@agglo.auxerrois @villedauxerre  
LinkedIn : Communauté d'Agglomération de l'Auxerrois